

ХВФ серия

Блистер-упаковочные машины

Инструкция по эксплуатации



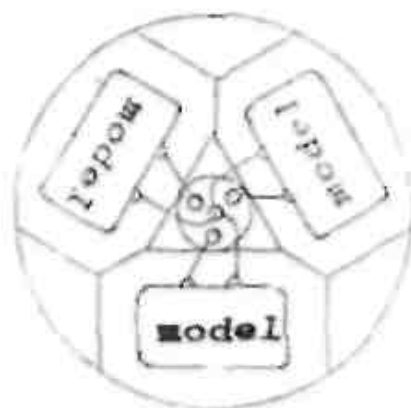
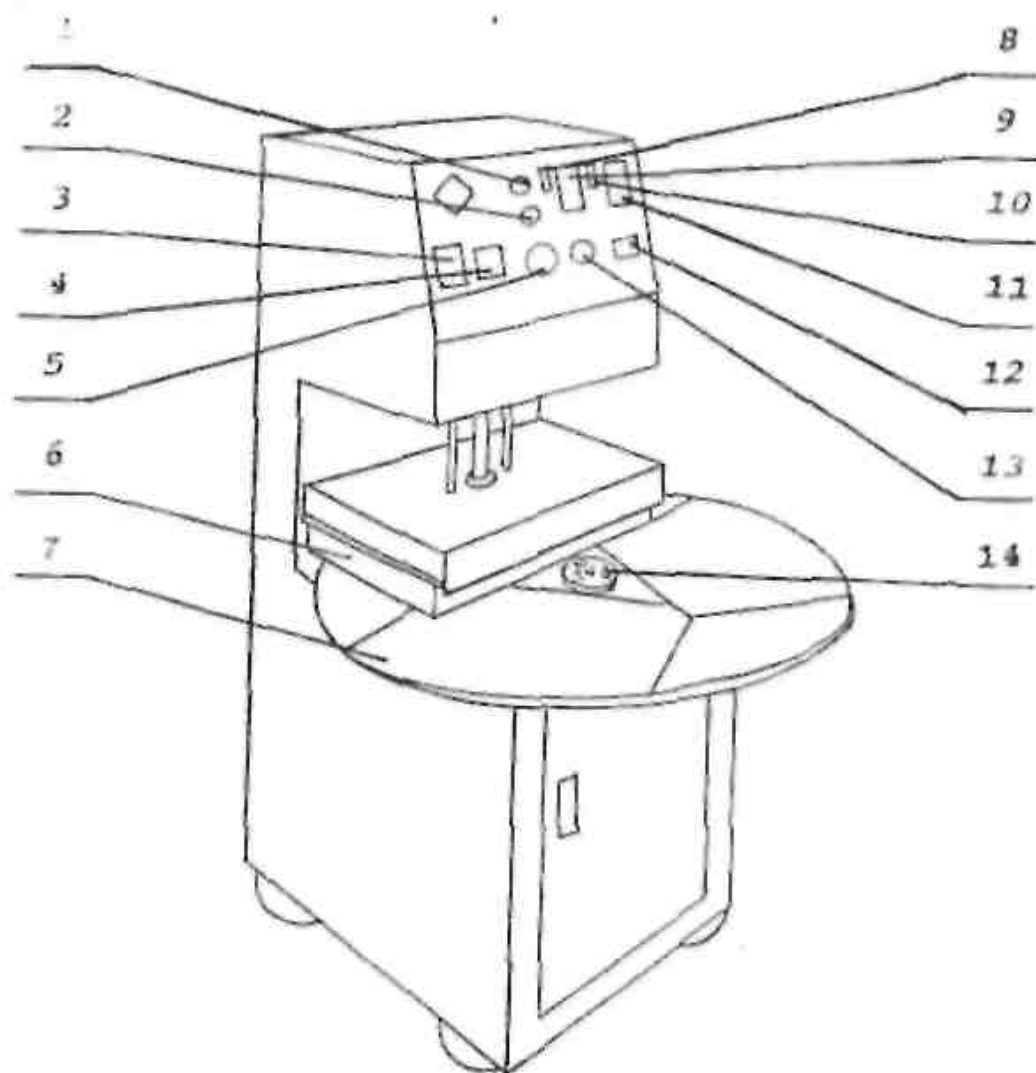
АГРО
РЕСУРС

I. Особенности и эксплуатация.

Основной движущей силой в блистер-упаковочных машинах серии XBF является пневматический элемент, обладающий регулируемой системой электрического нагрева. Можно использовать такие материалы как поливинилхлорид, полиэтилен, полипропилен. Работа машины непрерывна, удобна и эффективна. Машины для блистерной упаковки серии XBF применяются для блистерной упаковки, широко используют для упаковки скобяных изделий, игрушек, электронных компонентов и т.д. Упаковка имеет следующие особенности: водонепроницаемая, герметичная, прочная и красивая.

II. Технические параметры.

Вольтаж:	220V/50HZ
Мощность:	<= 1.5KW
Сила тока:	<15A
Коэффициент усиления по мощности при согласованной нагрузке	1.1KW(11/2HP)
Поворотный размер:	920mm
Макс. размер запайки:	XBF-500 500X300mm XBF-700 700X450mm
Высота пакета (макс):	<150mm
Размеры:	XBF-500 1120X920X1520mm XBF-700 1400X1220X1520mm





- | | |
|--------------------------------|--|
| 1. Лампа питания | показывает что питание включено |
| 2. Выключатель питания | соединяет машину |
| 3. Амперметр | показывает силу мощности |
| 4. Переключатель электропотока | регулирует вольтаж |
| 5. Измеритель давления | показывает величину давления |
| 6. Кулисный камень | соединяет бумагу и блистер |
| 7. Поворотный стол | устанавливают на нем ТЭН |
| 8. Тепловой выключатель | подключает и отключает тепловой выключатель |
| 9. Таймер нагрева | регулирует время нагрева ТЭНа |
| 10. Переключатель охлаждения | подключает и отключает переключатель охлаждения |
| 11. Таймер охлаждения | регулирует время охлаждения для поддержания давления |
| 12. Счётчик | считает количество |
| 13. Клапан снижения давления | регулирует рабочее давление |
| 14. Клемма | поставляет источник ТЭН |

IV. Процесс работы

1. Машина оборудована муфтой, чей корпус соединен с землей. Во время работы нужно обеспечить заземление.
2. Подвести газовый шланг и соединить с клапаном уменьшения давления, со смазочным устройством и переключающим клапаном направления, затем включить переключатель газа чтобы подвести сжатый воздух для кулисного камня. Регулирование воздушного давления происходит исходя из размеров продукта, толщины блистера, а также исходя из конкретных деталей. Скорость перемещения кулисного камня нужно предварительно настроить. Если необходимо произвести регулирование, то для этого вы можете настроить два односторонних дросселя.
3. Поместить ТЭН на рабочий стол, соединить электропровод муфты с клеммой.
4. Включить главный выключатель и соединить машину с электропитанием.



5. Включить переключатель охлаждения и соединить с таймером охлаждения. Отрегулировать таймер охлаждения.
6. Включить переключатель нагревания и соединить с таймером нагревания. Выбрать собственное время нагрева в соответствии с условиями.
7. Селектор используется для регулирования питания ТЭНа, также он используется вместе с таймером нагревания.
8. Появление влажности, обычно можно объяснить тем, что скорость растет медленно или работа машины приостанавливается. Машина оснащена фильтрацией воды, чтобы выпустить воду надо нажать на рукоятку клапана фильтра. Машина снова заработает.
9. Чтобы продлить эксплуатационное время машины, вы можете добавить немного масла на вал цилиндра.
10. Ротация против часовой стрелки, необходимо наблюдать за кулисным камнем во время нажатия. Если проблемы не возникают, вы можете разместить блистер и бумажную карту на матрицу для запайки.

V. Соединительная цепочка ТЭН

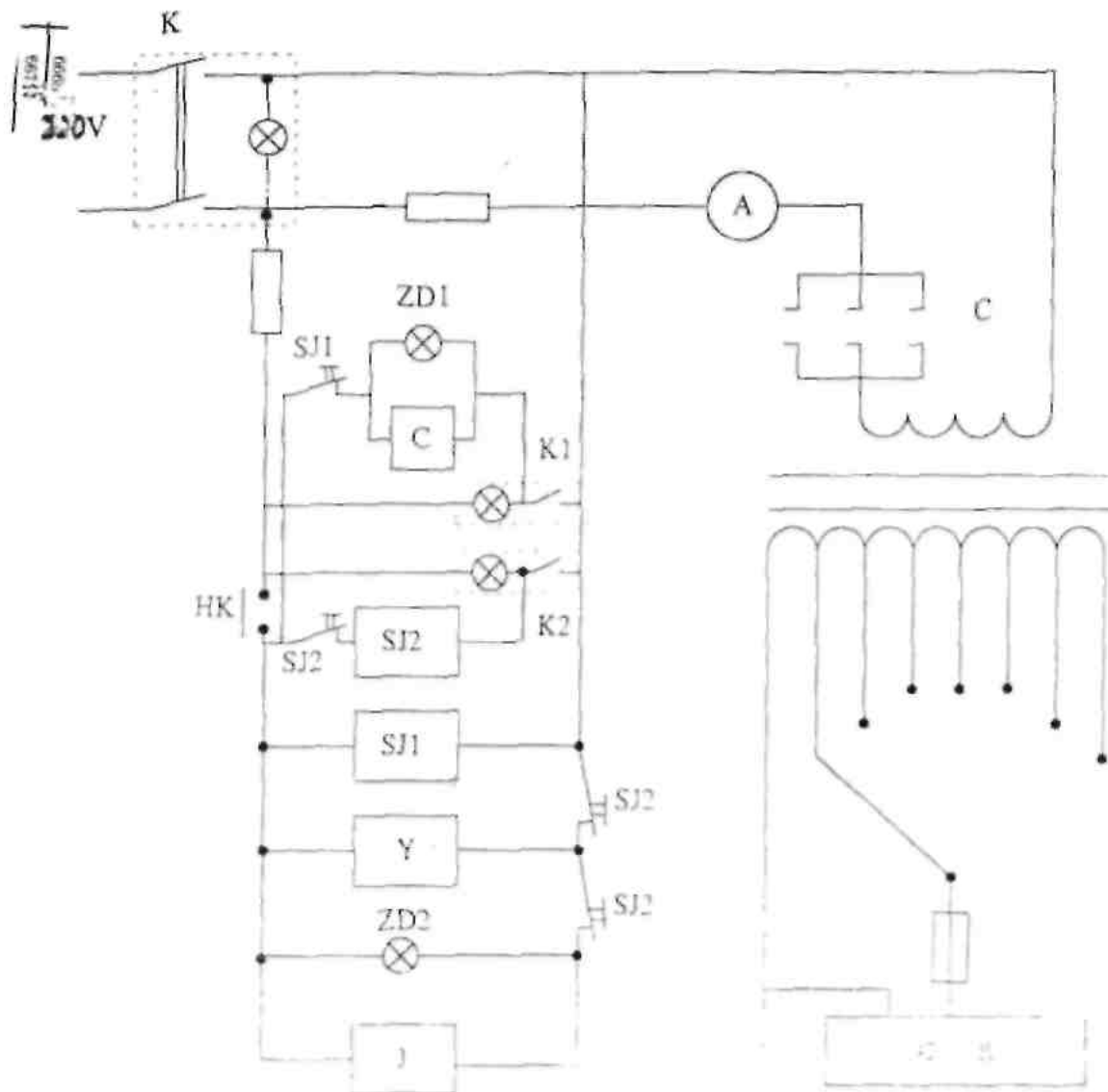
(смотрите рис.1)

VI. Эксплуатация

1. Оператор помещает продукт и бумажную карту на пресс-форму, машина начнет процесс запайки.
2. Когда работа закончена, выключите питание и положите пласт толстой бумажной карты чтобы избежать того, что нагревательные полоски могут вызвать возгорание резиновой дощечки на кулисном камне.

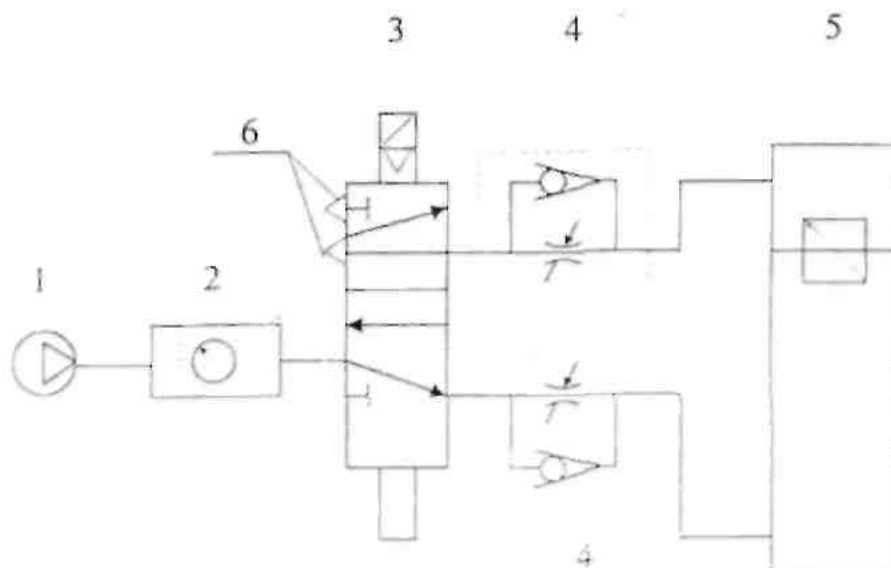
VII. Нахождение и устранение неисправностей

Проблема	Причина	Устранение
Машина не запускается	Не подается питание или вольтаж слишком низкий	Открыть главный выключатель и проверить
Температура очень высокая и политетрафторэтилен темнеет	Время нагревания слишком долгое или сила нагревания слишком высокая	Сократить время нагревания или уменьшить питание
Плохая формовка	Время охлаждения слишком короткое	Увеличить время охлаждения



Чертеж электрокомпонентов.

- SJ1 таймер нагрева J калькулятор электрическое управление
SJ2 таймер охлаждения НК выключатель
Y перепускной клапан электрического управления
C AC соединитель



Детальные измерители пневматического элемента.

№	Наименование	Тип	Количество
1	Воздушный компрессор	0.2—0.5 М Па	1
2	Автоотключатель подачи газа	QFLJWA—LS	1
3	Клапан изменения направления	Q25DA—LS	1
4	Дроссельная заслонка	QLA—LS	2
5	Цилиндр	QGB—63x150	1
6	Глушитель	QX—LS	2

